

*BIENVENUE DANS
VOTRE NOUVEAU PAYS*

Guide du nouvel arrivant au Luxembourg



5 Introduction

- 6 Éditorial
- 7 Galerie des médailles
- 8 7 faits intéressants
- 10 Check-list des premières étapes à votre arrivée

13 Se loger et habiter au Luxembourg

- 14 Comment trouver un logement au Luxembourg
- 15 Acheter
- 16 Louer
- 17 Colouer
- 18 Votre emménagement
- 18 Adresses utiles

19 Travailler au Luxembourg

- 20 Faut-il parler luxembourgeois pour travailler au Luxembourg ?
- 21 Reconnaissance des diplômes
- 21 Trouver un emploi
- 21 Régime de travail
- 22 Les 11 jours fériés
- 22 Salaires au Luxembourg
- 23 Fiscalité
- 24 Retraite et pension complémentaire
- 25 Créer sa société au Luxembourg
- 26 Modalités pratiques pour travailler au Luxembourg
- 26 Adresses utiles

27 La santé au Luxembourg

- 28 Comment fonctionne le système de santé au Luxembourg ?
- 29 **Votre carte de sécurité sociale**
- 30 Prestataires conventionnées par la CNS
- 30 Tarifs de prestations
- 31 Contacts d'urgence
- 31 Adresses utiles

33 La mobilité au Luxembourg

- 34 Le Luxembourg sans voiture
- 35 **L'app à télécharger**
- 36 Parkings et stationnement
- 37 Se déplacer à vélo
- 37 Les véhicules électriques
- 38 Mam Vêlo op d'Schaff oder an d'Schoul
- 38 Immatriculer votre véhicule étranger
- 39 Permis à points et code de la route
- 39 Adresses utiles

41 Famille et enfance au Luxembourg

- 42 Le Luxembourg est-il un bon pays pour y élever ses enfants ?
- 43 Votre mariage est-il reconnu
- 43 Devenir parent au Luxembourg
- 44 Le congé parental
- 44 Les différentes allocations destinées à la famille
- 45 **Les gardes d'enfants**

- 47 Apprentissage du luxembourgeois
- 48 Les étapes de la scolarité au Luxembourg
- 48 3 alternatives au système d'éducation public
- 49 Adresses utiles

51 Internet, télé et téléphone au Luxembourg

- 52 Comment configurer internet au Luxembourg ?
- 53 5 fournisseurs mobile, internet, fixe et TV
- 53 Réseau mobile
- 53 Téléphonie fixe
- 54 **Internet**
- 54 Adresses utiles

57 Cultures, loisirs et traditions au Luxembourg

- 58 Quel est l'immanquable du patrimoine luxembourgeois ?
- 59 Le Müllerthal Trail
- 59 **À boire et à manger**
- 60 Le pays de la table étoilée
- 61 Musique
- 62 Comment se tisser un réseau de connaissances, puis d'amitiés, lorsque l'on vient d'arriver au Luxembourg ?
- 62 Adresses utiles

63 Lexique

- 64 Ech schwätze Lëtzebuergesch
- 65 Comprendre
- 66 Parler



Introduction



Wëllkom zu Lëtzebuerg !

→ *Bienvenue au Luxembourg!*

Un pays à cheval entre les mondes latin et germanique, une population cosmopolite, une économie ouverte ; le tout combiné à un accueil chaleureux. **Vous vous sentirez vite chez vous au Luxembourg.**

Parmi les 640.000 habitants, près de la moitié est comme vous : des travailleurs étrangers arrivés dans un pays charmant. Nous espérons que ce guide vous permettra de passer plus vite les étapes de votre installation.

Quant à nous, Foyer, nous sommes simplement là pour vous.



Large choix d'écoles multilingues



Vie culturelle intense



Bon équilibre entre vie professionnelle et vie privée



Galerie des médailles



Économie **la plus inclusive** au monde, promouvant l'égalité des chances pour tous.

Source : *WEF Inclusive Growth and Development Report (2018)*



Luxembourg, **la ville la plus sûre au monde.**

Source : *Mercer's Quality of Living Survey (2019)*



Top 2 des pays dans le monde pour la sécurité de l'emploi.

Source : *Expatrier Insider (2021)*



4e meilleure ville pour le niveau de **ses services** de santé dans l'UE.

Source : *Flash Eurobaromètre de l'UE, Qualité de vie dans les villes européennes*

7 faits intéressants

Petit pays et grandes ambitions

1

Le Luxembourg a beau avoir une superficie 200 fois plus petite que la France (2586,4 km²) par exemple, il a la capacité d'accueillir quotidiennement **plus de 200.000 travailleurs frontaliers belges, français et allemands**, c'est-à-dire **presque un tiers de la population en plus** et presque la moitié des travailleurs !

Les 2 drapeaux luxembourgeois

2

L'une est la version mondiale. Elle est tricolore et vous fera sans doute penser à l'étendard des Pays-Bas. La différence ? La bande bleu ciel est plus claire que le bleu « outre-mer » néerlandais. **L'autre version civile** représente un lion rouge sur 10 lignes horizontales blanches et bleu ciel. C'est aussi le pavillon maritime du Luxembourg !

Le luxembourgeois

3

Ce n'est pas un dialecte, mais bien l'une des trois langues officielles du pays avec l'allemand et le français. C'est également la langue dans laquelle s'exprime Son Altesse Royale le Grand-Duc lors de ses discours publics.

Schengen

4

Lorsque vous entendez Schengen, vous pensez à la convention de libre circulation entre pays européens. Mais si elle porte ce nom, c'est parce qu'elle a été signée à **Schengen, une commune située à la jonction entre le Luxembourg, l'Allemagne et la France**. On y trouve également du Crémant de Luxembourg, parfait pour un apéro au bord de la Moselle.

Et le Benelux, au fait ?

5

La coopération Belgo-Néerlando-Luxembourgeoise a fêté ses **60 ans en 2018**. Elle est considérée comme **un microlaboratoire** par l'UE, notamment par rapport à ses investissements et avancées en termes d'électromobilité.

Cyclisme professionnel

6

Le Luxembourg excelle littéralement en cyclisme professionnel. C'est aussi le sport le plus pratiqué par les habitants. Cela explique peut-être (dans un sens ou dans l'autre) le **réseau de pistes cyclables de plus de 600 km** qui traverse le pays.

Ardenne ou Ardennes ?



7

On dit **les Ardennes** pour parler d'un massif boisé à cheval sur l'Allemagne, la France, la Belgique et le Luxembourg. On parlera d'**Éislek** ou d'**Oesling** pour mentionner l'**Ardenne luxembourgeoise** située au nord du pays.


Check-list des premières étapes à votre arrivée

Un grand nombre de démarches administratives sont mentionnées dans ce guide pratique. Dans chacune des thématiques abordées, vous trouverez les liens directs vers les documents utiles.

À votre arrivée

- S'inscrire auprès de votre commune de résidence
- [Souscrire une assurance santé complémentaire](#) 
- Ouvrir un compte en banque
- [Prendre une assurance habitation](#) 
- Prendre un numéro mobile luxembourgeois
- Signaler votre changement d'adresse à votre ambassade au Luxembourg
- Inscrire vos enfants à l'école ou à la crèche
- Faire une demande d'allocations familiales

Si nécessaire :

- Demander l'équivalence de votre permis de conduire dans les 12 mois
- Immatriculer votre véhicule dans les 6 mois
- [Prendre une assurance auto](#) 
- Demander la reconnaissance de votre union civile
- Demander la reconnaissance de vos diplômes et compétences

Les informations de ce guide indiquent les démarches nécessaires en l'état actuel de la législation (Juillet 2021).

Les mentions de prestataires de services n'engagent pas la responsabilité des auteurs du guide, tant pour la qualité que pour le montant de leurs prestations.

Personne ne sait
comment vous vivrez
dans le futur

Mais nous serons là
pour vous protéger

[Foyer.lu](https://foyer.lu)

Foyer Assurances S.A., 12 rue Léon Laval, L-3372 Leudelange



Vous protéger
depuis 100 ans



LUXRELO

IMMIGRATION & RELOCATION

Made Simple & Stress Free...



Work & Residence Permit ★ Home Search

Settling-in Support ★ Administrative Procedures

Discovery Tours ★ Tailor-Made Services

Scan and find out more!



www.luxrelo.lu | info@luxrelo.lu | +352 691 445 025



Se loger et habiter au Luxembourg



Comment trouver un logement au Luxembourg ?

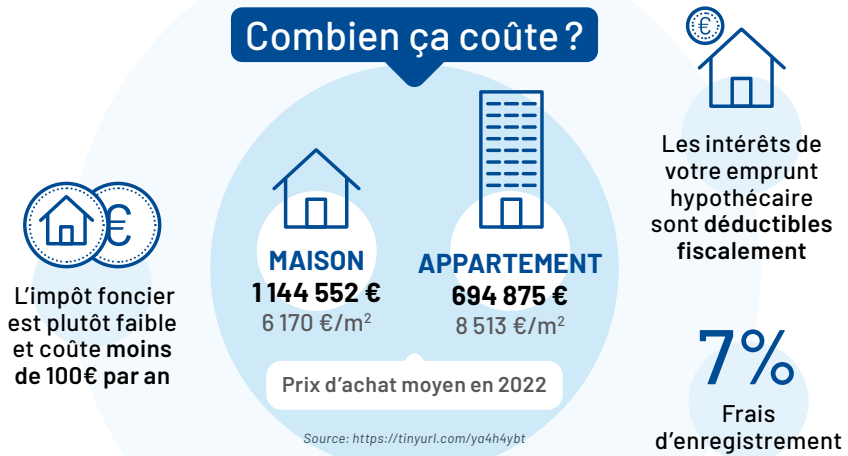
Louer ou acheter au Luxembourg est relativement cher car la demande surpasse l'offre. Pour trouver un logement qui vous convient, nous vous conseillons d'anticiper vos démarches, cela peut prendre du temps.

Les leaders des sites immobiliers sont athome.lu et immotop.lu.
La plupart des biens disponibles s'y trouvent.

Par ailleurs, il existe de plus en plus d'**agences de relocation**.
Si vous manquez de temps et que vous avez le budget, vous apprécierez.
Certaines agences vont jusqu'à accomplir vos démarches administratives,
vous remplir le frigo et réserver la crèche ou l'école.

Il y a aussi un plan C, moins coûteux si vous êtes seul : le coliving.
Ce mode d'habitat est très à la mode au Luxembourg. Il s'agit d'une forme de colocation plus évoluée. Les premiers intéressés sont les expats, qui y trouvent un bon compromis, le temps de dénicher leur propre logement.

Acheter



Couverture de l'emprunt immobilier



Foyer propose une Assurance Temporaire Solde Restant dû (TSRD), pour couvrir votre crédit immobilier aux meilleures conditions.



Les aides de l'État

Le crédit d'impôt ou « bëllegen Akt »

Cette aide fiscale compense les frais d'enregistrement **jusqu'à 30.000€ par acquéreur (soit jusqu'à 60.000€ pour un couple)**.

La subvention d'intérêt

Une aide en intérêts peut être accordée afin de réduire les charges mensuelles pour rembourser un prêt hypothécaire. Le taux de la subvention d'intérêt peut varier entre 0,575 % et 2,45 %. Il est fixé suivant le revenu et la situation de famille des bénéficiaires.

La bonification d'intérêt

Vous réduisez le taux d'intérêt de **0,5% par enfant à charge**, sur les emprunts destinés à la construction, la rénovation ou l'amélioration de votre logement.



La prime de construction

Jusqu'à 9.700€ (voire 30% de plus sous conditions) pour faire construire votre maison au Luxembourg.

La prime d'amélioration

Jusqu'à 10.000€ d'aide directe pour améliorer l'habitabilité, la salubrité ou la sécurité de votre logement.

Louer



Les frais d'agence sont généralement d'un mois de loyer + TVA, à charge du locataire

Combien ça coûte ?



MAISON
3.000 €
16,20 €/m²



APPARTEMENT
1.494 €
34,15 €/m²

Prix de location moyen en 2022



Le bailleur demandera une garantie locative de maximum 3 mois de loyer



Le bailleur demandera des preuves de revenus ou une copie du contrat de travail

Il est coutume de gagner 3 fois le prix du loyer au minimum.

Assurance habitation

Pour une location, il existe 2 couvertures d'assurance :

- celle souscrite par le locataire pour couvrir sa responsabilité en tant qu'occupant
- celle du propriétaire qui prend en charge les autres événements

L'une et l'autre sont complémentaires.



mozaïk

Colouer

Une particularité luxembourgeoise : le coliving



1.000€

Budget moyen mensuel d'une chambre en coliving

- Les chambres sont **meublées** et bénéficient le plus souvent d'une **salle de bain, cuisine** et **salon** partagés
- Un **ménage hebdomadaire** est effectué par un prestataire de l'agence
- Une proposition idéale pour les expats, car **le coliving apporte un premier tissu social**
- Le coliving est proposé par des particuliers ou par des agences spécialisées telles que **Many Many**



Déductibilité fiscale

Les intérêts du crédit immobilier et les aides ménagères sont **déductibles** dans une certaine limite.

Votre emménagement

Déclarez votre nouvelle adresse

- ✓ Après de votre **commune de résidence**
- ✓ Après de la **Caisse Nationale de Santé**
- ✓ Après de vos différents **prestataires de services** (opérateurs, fournisseurs, banques, etc.)

Gratuit

mozaïk

Découvrez nos conseils pour déménager en toute sérénité.



Adresses utiles

- Évolution du marché immobilier : <https://logement.public.lu/>
- Aspects légaux et officiels propres au logement
 - Location : <https://guichet.public.lu/fr/citoyens/logement/location.html>
 - Acquisition : <https://guichet.public.lu/fr/citoyens/logement.html>
- Comparateur d'offres d'abonnements en gaz et en électricité : www.calculix.lu/fr/calculix-public-private#/
- Informations sur le tri des déchets par commune : www.valorlux.lu/fr



Travailler au Luxembourg



Devez-vous parler le luxembourgeois pour travailler au Luxembourg ?

Pas forcément. Dans l'immédiat, en tous cas. Par la suite, si vous faites l'effort de l'apprendre, cela vous aidera beaucoup et vous ouvrira de nouvelles portes.

Il existe de nombreux environnements professionnels où le luxembourgeois n'est pas nécessaire, où le français ou l'anglais sont privilégiés.

Sur le long terme, vous retirerez beaucoup de pouvoir à vous adresser aux nationaux dans leur langue maternelle. Vous vous créez de nouvelles relations et pourrez éventuellement accélérer votre carrière.

Le Luxembourg encourage évidemment l'apprentissage du luxembourgeois. De nombreuses communes organisent même des cours gratuits pour favoriser l'intégration. Schwätze mer Lëtzebuergesch !*

* Parlons luxembourgeois !

Reconnaissance des diplômes

Il existe une liste de professions réglementées pour lesquelles une homologation du diplôme est nécessaire.

✓ Découvrez si dans votre cas,
une homologation est nécessaire



Trouver un emploi

Outre l'**Adem** (Agence pour le Développement de l'Emploi), qui a son propre réseau de diffusion d'annonces, et **les agences intérim, les sites internet de référence** sont :

www.jobs.lu

www.jobfinder.lu

www.monster.lu

www.moovijob.com

Régime de travail

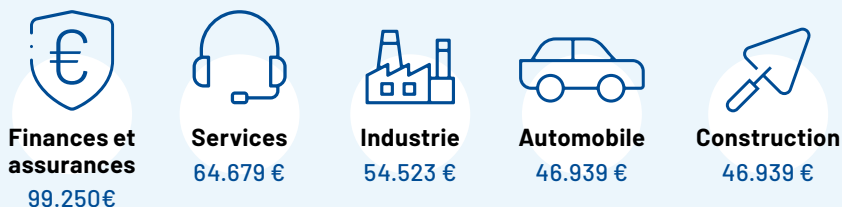
Un temps plein salarié = 8 heures par jour, soit 40 heures par semaine.
26 jours ouvrables de congés payés. Par contre, de nombreux secteurs offrent des jours de repos supplémentaires.

Les 11 jours fériés

- 1^{er} janvier
- Lundi de Pâques
- 1^{er} mai
- 9 mai, la journée de l'Europe > Luxembourg est le seul pays à l'heure actuelle à avoir déclaré cette journée comme un jour férié
- Jeudi de l'Ascension
- Lundi de Pentecôte
- 23 juin, Fête Nationale
- 15 août : Assomption
- 1^{er} novembre : Toussaint
- 25 décembre : Noël
- 26 décembre : Saint-Étienne

Les salaires moyens

En 2021*, les salaires annuels moyens par activité économique s'élèvent à :



*selon <https://statistiques.public.lu>

Fiscalité

3 classes d'imposition

- **Classe 1** : célibataires, divorcés, séparés
- **Classe 1a** : couples non mariés avec enfant(s) ou les veufs
- **Classe 2** : couples mariés ou pacés par un contrat avec ou sans enfant.

Retrouvez un récapitulatif des classes d'impositions :

https://impotsdirects.public.lu/fr/salpens/fiche/classe_impot.html

Calculez votre taux d'imposition selon votre revenu et votre classe :

<https://impotsdirects.public.lu/fr/baremes/personnes-physiques.html>

Déclaration fiscale

La déclaration fiscale est obligatoire dans certains cas de figure, mais fortement recommandée. En déclarant vos revenus, vos dépenses déductibles et vos changements de situation familiale, votre fiche de retenue d'impôt sera ajustée.



Déductibilité fiscale

Les frais de déplacement peuvent être déductibles sous certaines conditions jusqu'à **2.574€/an**.



Fiche de retenue d'impôt (carte d'impôt)

1. L'ACD (Administration des Contributions Directes) vous envoie cette carte d'après votre déclaration fiscale.
2. Vous la transmettez ensuite à votre employeur, qui saura combien doit être prélevé de votre salaire brut. Sans cette carte, le taux appliqué par défaut est de 33%.

Retraite et pension complémentaire

Cotisations

La cotisation pour la pension est de 8% du salaire mensuel. Votre retraite émanera ensuite de la CNAP (Caisse Nationale d'Assurance Pension) et de votre assurance complémentaire retraite si vous en avez une.

Montant minimum de la retraite (2023) : 2.165,58€/mois

✓ *calculez le montant de votre retraite*



Assurance retraite



Préparer une retraite à votre image avec le plan de pension complémentaire de Foyer.



Créer sa société au Luxembourg

En plus des formalités allégées, une fiscalité avantageuse et la faiblesse des charges salariales, des plateformes publiques vous aident dans le processus de création de votre projet :

- ✓ Le portail *Création et Développement* regroupe tout ce qu'il faut savoir pour créer une société au Luxembourg.



- ✓ MyStart vous aide à constituer votre dossier, plan d'affaire, garantie de solvabilité ou reconnaissance de compétences.

- ✓ Luxinnovation offre des services gratuits aux créateurs d'entreprises.



Assurance responsabilité professionnelle



Une assurance responsabilité professionnelle est indispensable à toute société. Bénéficiez d'une expertise adaptée avec Foyer.



Modalités pratiques pour travailler au Luxembourg

- C'est votre futur employeur qui effectue **les démarches de permis de travail** si vous êtes nouveau résident.
- Il est recommandé d'**ouvrir un compte bancaire au Luxembourg** pour le versement de votre salaire.
- Si vous êtes salarié pour la première fois, c'est le **CCSS** (Centre Commun de la Sécurité Sociale) qui émet votre fiche de retenue d'impôt dans les 30 jours après votre inscription.

Adresses utiles

- **Centre commun de la Sécurité sociale :**
<https://ccss.public.lu>
- **Portail de l'emploi :**
<https://www.adem.lu>
- **Administration des contributions :**
<https://impotsdirects.public.lu>
- **Infos et démarches pour les pensions et retraites :**
<https://www.cnap.lu>





La santé au Luxembourg



Comment fonctionne le système de santé au Luxembourg ?

Rassurez-vous, il est très bon et plutôt simple. Il serait même l'un des meilleurs au monde, classé 10ème/195 d'après certaines études.

L'assurance maladie et l'assurance dépendance sont obligatoires, vous y cotisez via votre salaire. L'organisme au cœur du système, et qui se charge des remboursements est la CNS (**Caisse Nationale de Santé**).

Arrivé au Luxembourg, c'est votre employeur qui se charge de vous y affilier. Vous avez ensuite la possibilité d'assurer les membres de votre famille afin de bénéficier des soins médicaux au Luxembourg.

Le taux de remboursement pour les consultations dans les cabinets médicaux et les traitements ambulatoires dans les hôpitaux est en général de 88% des tarifs fixés pour les adultes et de 100% pour les enfants et jeunes âgés de moins de 18 ans.

Votre carte de sécurité sociale

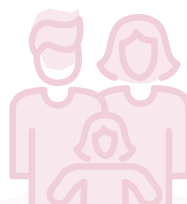
Ayez toujours votre carte de sécurité sociale avec vous.

Elle sera votre sésame pour bénéficier du tiers payant en pharmacie ou dans les hôpitaux.

Votre employeur vous inscrit à la CNS, normalement vous n'avez rien à faire. Pour y inscrire votre famille, par contre, il vous faudra donner les renseignements à la CNS. Ils seront alors coassurés gratuitement.



✓ Si vous n'êtes pas employé, mais indépendant, votre caisse de sécurité sociale sera le **Centre Commun de la Sécurité Sociale (CCSS)**.



La coassurance

Pour votre conjoint
et vos enfants

En tant que travailleur résident, vous pouvez ajouter votre conjoint et vos enfants à votre assurance maladie.

C'est gratuit ! Prenez contact avec la CNS pour mettre votre dossier à jour.



Prestataires conventionnés par la CNS

Sauf en cas d'urgence, le patient est libre de choisir son prestataire.



Les établissements hospitaliers



Les médecins



Les dentistes



Les psychothérapeutes



Les pharmacies



Les professionnels de santé en exercice libéral

Tarif des prestations

Certains médecins facturent parfois un supplément d'honoraires pour convenance personnelle. Ces suppléments ne sont pas pris en charge par la CNS. Les autres prennent en charge leurs patients suivant les conditions et tarifs de la sécurité sociale*. Le patient paie directement le médecin et demande le remboursement à la caisse de maladie ensuite.

- **Médecin généraliste** : 56,30€
- **Gynécologue** : 40,80€
- **Pédiatre** : 61,60€
- **Dentiste** : 38,40€ (*1)
- **Dermatologue** : 57,60€
- **Ophtalmologue** : 54,20€

(*1) <https://cns.public.lu/dam-assets/legislations/actes-generaux-techniques/medecins/mdecins-nomenclature-et-tarifs-19052023.pdf>

(*1) <https://cns.public.lu/dam-assets/legislations/actes-generaux-techniques/dentistes/dentistes-nomenclature-tarifs-01042023.pdf>

Un must-have : l'assurance complémentaire santé



L'assurance complémentaire santé s'ajoute à la CNS pour être couvert à plus large spectre et obtenir de meilleurs remboursements. 75% des luxembourgeois y souscrivent.

Foyer propose 2 produits selon vos besoins : medicis hospi+ et medicis confort.



Contacts d'urgence

Urgence avec blessés **112**

Urgence sans blessés **113**

Centre antipoison **8002-5500**

Maisons médicales **+352.20.333.111**

- Luxembourg-Ville : 59, Rue Michel Welter, L-2730 Luxembourg.
- Esch/Alzette : 70, rue Émile Mayrisch, L-4240 Esch/Alzette.
- Ettelbruck : 110, avenue Lucien Salenty, L-9080 Ettelbruck.

Adresses utiles

- Répertoire de numéros utiles : 112.public.lu
- Annuaire des pharmacies de garde : pharmacie.lu
- Démarches et remboursements : <https://cns.public.lu/fr/assure.html>
- Démarches pour les indépendants : www.ccss.lu
- Informations générales sur le système de santé : <https://sante.public.lu>

Personne ne sait
quand votre
voiture volera



Mais nous serons là
pour vous protéger

[Foyer.lu](https://www.foyer.lu)



Vous protéger
depuis 100 ans



La mobilité au Luxembourg



Le Luxembourg sans voiture, c'est possible ?

C'est possible, simple et gratuit. Pour de nombreux expatriés arrivés sans voiture, c'est même devenu évident.

Les réseaux de transports en commun sont ponctuels et toujours disponibles. Mais en plus, ils sont gratuits ! Et c'est une première mondiale !

Utiliser le bus, le train ou le tramway vous fera surtout gagner du temps au moment de traverser ou de rejoindre Luxembourg-Ville. En semaine, 200.000 navetteurs y font l'aller-retour chaque jour et créent des bouchons dignes de la 5ème place financière d'Europe.

Testez les transports en commun et mesurez le temps gagné !



mobilités zentral



L'app à télécharger

Mobilitéit est l'application par excellence pour voyager en multimodalité. Le planificateur de voyage vous fournit une information complète sur tous les itinéraires.



Bus, tram et trains GRATUITS

Le Luxembourg est le **1^{er} pays au monde** à offrir les transports en commun.

**Pas besoin de billet,
montez et voyagez !**

Parking et stationnement

Vignettes de stationnement à Luxembourg-Ville

Les résidents peuvent stationner gratuitement dans leur quartier et 2 heures partout ailleurs, s'ils ont leur vignette. **Si votre voiture est immatriculée à l'étranger, vous pouvez obtenir une vignette provisoire d'une durée de validité de 6 mois.**



Les parkings payants

Repérez les parkings libres grâce à l'application Parking Luxembourg, disponible sur iOS et Android.

Les places dans la rue

Dans la capitale, elles sont payantes. Un code couleur vous indique le tarif et la durée maximale de stationnement.



- 30 minutes
- Gratuit
- Du lundi au samedi de 8h à 18h



- 5 heures moyenne
- 2€ de 1 à 3 heures et 1,5€ de 4 à 5 heures
- Du lundi au vendredi de 8h à 18h



- 2 heures
- 2€/h
- Du lundi au samedi de 8h à 18h



- 10 heures
- 50 centimes/h
- Du lundi au vendredi de 8h à 18h



- 3 à 5 heures
- 1€/h
- Du lundi au samedi de 8h à 18h

Les parkings gratuits

Pour se garer gratuitement et sans vignette à Luxembourg-Ville, **il n'y a que les parkings P+R** (Park & Ride). Ils sont situés en proche périphérie, mais vous permettent de rejoindre facilement le centre par transports en commun.

Se déplacer à vélo

Il existe un réseau cyclable très dense (et très joli) dans tout le pays, mais en plus de cela, Luxembourg-Ville s'est dotée de très bonnes infrastructures vélo :

- **Les vélos en libre-service vel'OH!** sont accessibles en abonnements annuels, occasionnels et business.
- **Des vélos peuvent être loués** via l'association Vélo en Ville.
- **Des parcs à vélos mBox** sécurisent le parking des deux-roues (aussi dans les autres grandes villes du Luxembourg).
- **Emporter son vélo dans le train est gratuit !**

Véhicules électriques

Pour encourager la transition écologique, le Luxembourg propose des aides à l'achat de véhicules verts :

- **Jusqu'à 8.000 €** pour une voiture ou une camionnette 100% électrique ou à hydrogène
- **Jusqu'à 600 €** pour un vélo classique ou électrique
- **Jusqu'à 1.000 €** pour les véhicules 100 % électriques suivants : quadricycle ; motorcycle ; motorcycle léger (125 cm³) ; cyclomoteur (scooter et pedelec45).

✓ Pour obtenir l'une de ces primes, il suffit d'être résident et d'en faire la demande auprès de l'administration de l'environnement :



Mam Vëlo op d'Schaff oder an d'Schoul

Ce concours* national qui invite à se rendre à vélo au boulot ou à l'école entre mai et juillet, permet de remporter toutes sortes de **bons cadeaux de 500€ à 1.500 €**.

Foyer mise sur vous !



Immatriculer votre véhicule étranger

À votre arrivée, vous disposez de 6 mois pour faire immatriculer votre véhicule. Comment faire ?

1. Présentez votre véhicule au **contrôle technique**
2. Faites une **demande d'immatriculation** en ligne :



3. Quand vous recevez votre numéro, vous devez compléter un formulaire nommé **Demande en obtention d'un certificat d'immatriculation**
4. Payez le timbre fiscal de « **droit de chancellerie** » (50€)
5. **Dédouanez votre véhicule** (le bon document s'appelle vignette 705 et peut être obtenu via la douane luxembourgeoise)
6. Enfin, l'ensemble du dossier devra être envoyé à la **SNCA** (Société Nationale de Circulation Automobile)

Permis à points et code de la route

Le permis luxembourgeois est un permis à points. Comme en France et en Espagne, **le capital initial est de 12 points**. Chaque infraction vous en fait perdre un certain nombre. **À 0 point, votre permis est suspendu pour 1 année**. Pour récupérer le droit de conduire, vous devrez a minima passer un cours de sensibilisation.

Exemples d'infractions et de retraits de points correspondants :

- Alcool au volant : **- 2 à - 6 points**
- Téléphone au volant : **- 2 points**
- Excès de vitesse : **- 2 à - 6 points**
- Non-respect de l'obligation d'équiper votre voiture de 4 pneus hiver (en saison) : **- 2 points**
- Défaut d'assurance : **- 4 points**

Adresses utiles

- **Immatriculer votre véhicule :** <https://guichet.public.lu/fr/citoyens/transports-mobilite/transports-individuels/vehicule-motorise/numero-immatriculation.html>
- **Transcrire votre permis de conduire hors UE, dédouaner et passer votre véhicule au contrôle technique :** snca.public.lu
- **Code de la route :** <https://transports.public.lu/fr/secteurs/circulation-routiere/routes/reglements.html>
- **Bornes Vel'OH :** <https://myveloh.lu/fr/home>
- **Parcs à vélo mBox :** <https://www.mobiliteit.lu/fr/services/mbox>

Trouvez facilement votre véhicule sur **mycar.lu**, votre site d'annonces au Luxembourg





Famille & enfance au Luxembourg



Le Luxembourg est-il un bon pays pour y élever ses enfants ?

Le Grand-Duché de Luxembourg serait le second pays d'Europe où il fait bon d'y élever ses enfants.* Il serait même premier sur le plan de la santé et de la sécurité.

En effet, le niveau d'exercice physique, la qualité de l'air et l'indice général de bonheur sont au top.

Mais ce n'est pas tout : le système éducatif favorise l'apprentissage des langues, la nature invite aux sports en plein air, bref, les enfants ont toutes les chances de devenir forts et malins.

Enfin, en tant que salarié au Luxembourg, vous pouvez bénéficier de nombreuses aides et le système de congé parental est l'un des plus enviés au monde.

(*) Étude de NimbleFins parue en 2019. NimbleFins est un site indépendant britannique d'analyse de données.

Votre mariage sera-t-il reconnu ?

Oui, mais ce n'est pas automatique. Pour que tout soit en ordre, **faites enregistrer votre union**.

Si vous êtes mariés, adressez-vous à l'**Officier de l'État Civil** de votre commune de résidence. Si vous êtes pacsés, consultez le Parquet Général.

Ce faisant, vous donnez un cadre légal à votre union sur le sol luxembourgeois. Cela vous donne **des garanties en termes de transmission du patrimoine, de sécurité sociale et de filiation des enfants**.

Vous bénéficierez aussi des avantages de l'**imposition collective** et des **déductions fiscales** qui en découlent.

Devenir parent au Luxembourg

Le Luxembourg offre un très bon système de soutien à la parentalité : des congés, des allocations, une protection de la femme enceinte contre le licenciement, etc.

Les 2 congés de naissance :

- La maman a droit à **8 semaines** de congé maternité **avant l'accouchement et 12 semaines après la naissance**
- Le papa bénéficie de **10 jours** de congé paternité.



Le congé parental

Le Luxembourg finance **un copieux congé** que vous pouvez prendre plus ou moins librement pendant les 6 premières années de votre enfant.

Son énorme avantage (outre la garantie d'un revenu de remplacement) est la façon dont vous pouvez décider de l'utiliser :



TEMPS PLEIN



MI-TEMPS



FRACTIONNÉS SUR
UNE DURÉE
DE 20 MOIS MAXIMUM



PAR SEMAINE PENDANT
UNE DURÉE DE
20 MOIS MAXIMUM

Les différentes allocations destinées à la famille

CAE : retenez cet acronyme. C'est celui de la **Caisse pour l'Avenir des Enfants**, qui est l'organisme de référence en termes d'allocations aux familles.

Les allocations familiales

Votre enfant y a droit de sa naissance à ses 18 ans.

- Montant de base mensuel de **292,54 €**
- + **22,11 €** pour les plus de 6 ans
- + **55,19 €** pour les plus de 12 ans

Les allocations de rentrée scolaire

Votre enfant y a droit jusqu'à sa dernière année d'études secondaires.

- **115 €** à partir de 6 ans
- **235 €** à partir de 12 ans

Les allocations de naissance

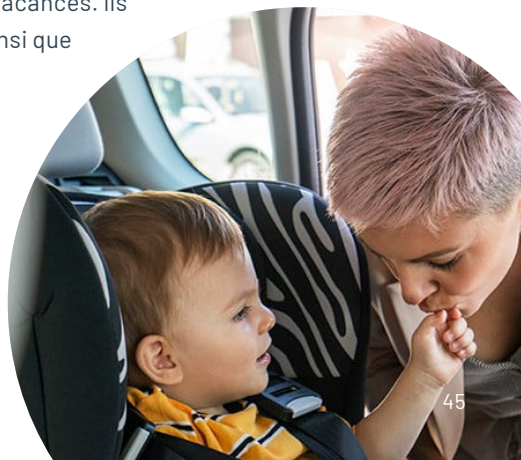
Cette prime d'un total de **1.740,09 €** est accessible aux mères résidentes, mais aussi aux travailleuses transfrontalières. Elle doit être réclamée et vous la récupérez en trois temps :

- **580,03 €** d'allocation prénatale
- **580,03 €** d'allocation de naissance
- **580,03 €** d'allocation postnatale

Les gardes d'enfants

Les Services d'Éducation et d'Accueil (SEA)

- **La crèche** est le service le plus utilisé pour faire garder vos enfants dès 3 mois. La langue utilisée dans la plupart des crèches est le luxembourgeois et le français.
 - Les **crèches conventionnées** ont des places limitées et les critères d'inscription dépendent du contexte sociofamilial (famille monoparentale, besoins spécifiques, etc.).
 - Certaines **crèches privées** proposent des pédagogies spécifiques (Reggio, Montessori, Steiner-Waldorf, etc.) et d'autres s'inscrivent dans une éducation internationale et multilingue.
- Les **foyers de jour** accueillent vos enfants entre 3 et 12 ans en dehors des heures scolaires, y compris pendant les vacances. Ils proposent des activités pédagogiques ainsi que des repas.
- Les **maisons relais** fonctionnent comme les foyers de jour sauf que ce sont des structures municipales.



L'assistant parental (AP)

L'assistant parental est une alternative plus flexible que les crèches et les foyers de jour. Ce sont généralement des indépendants.e.s, **agrée.e.s par le Ministère de l'Éducation Nationale**. Elles/ils gardent vos enfants à leurs propres domiciles, **selon les horaires que vous aurez décidés ensemble**.

Nounous, baby-sitters et gouvernantes

Les nounous, baby-sitters et gouvernantes doivent être déclarées au Centre Commun de la Sécurité Sociale pour pouvoir travailler chez vous. Pour les trouver, il vous suffit de consulter les annuaires mis à votre disposition par votre commune de résidence.

Le Chèque-Service Accueil (CSA)

Le CSA est une aide financière de l'État pour l'accueil extrascolaire des enfants jusqu'à 12 ans. En d'autres mots, il crée un système d'heures de gardes gratuites et à prix réduit.

Pour en bénéficier, pensez à demander votre carte « myCard fir staark Kanner (« pour des enfants forts ») :



Vous trouverez ici l'annuaire officiel des structures d'éducation et d'accueil au Luxembourg :

<https://ssl.education.lu/sea/StaarkKanner>

Épargne et impôt



Investissez dans l'avenir de vos enfants tout en diminuant vos impôts. Foyer propose 2 solutions d'épargne simples, flexibles et fiscalement intéressantes.



Les frais de garde d'enfants entrent dans la catégorie des « charges extraordinaires » (CE).

Vous pouvez les déduire de vos impôts sous forme d'un abattement forfaitaire de maximum 450 € par mois et de 5.400 € par an.



Charges déductibles

Apprentissage du luxembourgeois

Éveil des plus petits

En adhérant au CSA, votre enfant de 1 à 4 ans bénéficie de **20 heures d'éveil au luxembourgeois et au français** dans la structure d'accueil où il est inscrit.

Apprentissage à l'école fondamentale

Les élèves de primaire ne maîtrisant pas le luxembourgeois bénéficient de **cours d'accueil donnés par des enseignants natifs**.

Les étapes de la scolarité au Luxembourg

L'école fondamentale est divisée en 4 cycles

Éducation préscolaire	Cycle 1	4 à 5 ans (facultative à 3 ans)
Enseignement primaire	Cycle 2	6 à 7 ans
Enseignement primaire	Cycle 3	8 à 9 ans
Enseignement primaire	Cycle 4	10 à 11 ans

L'enseignement secondaire de 12 à 19 ans

La **Cellule d'Accueil Scolaire pour élèves Nouveaux Arrivants (CASNA)** informe les jeunes de 12 à 24 ans récemment arrivés au Luxembourg sur le système scolaire luxembourgeois et les oriente vers les classes correspondant à leur profil (classes d'insertion avec enseignement renforcé de l'allemand ou du français, classes à langue véhiculaire française, classes d'accueil pour élèves ne maîtrisant ni le français ni l'allemand, etc.).

3 alternatives au système d'éducation Luxembourgeois

L'enseignement luxembourgeois est gratuit et permet d'apprendre 3 langues, mais vous préférez peut-être un autre système. Si tel est le cas, dépêchez-vous d'y réserver une place, les inscriptions sont limitées.

Les écoles privées

Il existe plusieurs écoles françaises ou anglaises, qui couvrent l'ensemble du cursus scolaire.

Les écoles européennes

Il y a 2 Écoles Européennes au Luxembourg : l'une à Luxembourg-Ville, l'autre à Mamer. En plus de cela, 4 écoles luxembourgeoises publiques proposent un cursus donnant accès au baccalauréat européen.

Les écoles internationales

6 écoles proposent des baccalauréats internationaux au Luxembourg.
Le diplôme délivré est le Baccalauréat International (IB).

Protégez toute la famille d'un coup



L'assurance en responsabilité civile
Foyer protège automatiquement toutes
les personnes, même non mariées, qui
vivent sous votre toit.



Adresses utiles

- **Primes et allocations de la Caisse pour l'Avenir des Enfants :**
<https://cae.public.lu>
- **Aide à la scolarité et orientation des enfants nouvellement arrivés :**
<https://guichet.public.lu/fr/citoyens/enseignement-formation/enseignement-postprimaire/jeune-recemment-arrive-pays/service-scolarisation-enfants-etrangers.html>
- **Les crèches municipales de Luxembourg-Ville :**
<https://www.vdl.lu/fr/vivre/aides-et-services/soutenir-les-familles/creches-municipales>
- **Comprendre le système scolaire du Luxembourg :**
ssl.education.lu/mengschoul



INTERNET TÉLÉPHONE FIXE TÉLÉ



Les Packs pour s'informer, télétravailler, rêver, s'évader... et bien plus !

Commandez en ligne sur
BAMBOO.lu





Internet, télé et téléphone au Luxembourg



Comment configurer Internet au Luxembourg ?

La connexion Internet est l'un des éléments primordiaux de tout nouvel emménagement.

Heureusement, il est très facile de se connecter au haut débit au Luxembourg. Au très haut débit, même, puisque la fibre optique (qui remplace l'ADSL) est présente presque partout.

De manière générale, les fournisseurs proposent un service d'installation parfois coûteux, mais souvent offert avec l'adhésion à une offre groupée Internet + mobile + TV.

Si vous êtes de passage pour moins d'un an, ce type d'offres ne sera pas le plus intéressant, car il repose sur une durée d'engagement de 12 à 24 mois. Pour éviter des frais de résiliation, vous pouvez vous tourner vers un routeur 4G, qui fonctionne partout dans le pays et qui n'implique pas l'intervention d'un technicien pour être installé.

5 fournisseurs Mobile, Internet, Fixe et TV



✓ Optimisez votre facture

Les offres groupées sont généralement plus avantageuses, quel que soit l'opérateur.

Réseau mobile



Le Luxembourg affiche un taux de couverture en haut débit de 100% en 4G ou 4G+.



Depuis 2020, POST Luxembourg participe à l'installation de la 5G. 90% du pays devrait être couvert en 2024.

18,62€*

Coût moyen d'un abonnement mobile

Téléphonie fixe

• **POST Luxembourg** est le gestionnaire du réseau fixe. Quel que soit l'opérateur que vous choisissez, **c'est à Post qu'il faut demander l'ouverture de la ligne.**

58,50€

Frais d'activation

+352

Préfixe international

*Chiffre établi en 2021 par l'IRL pour un profil de consommateur moyen

Internet

Le Luxembourg à la pointe au niveau mondial en couverture de fibre optique. Fin 2020, la fibre pouvait déjà être proposée à plus de 72% des ménages.

✓ Sur le site de POST Luxembourg, vous pouvez vérifier votre éligibilité à la fibre optique en tapant votre code postal.



POST Luxembourg fait bien plus que la distribution du courrier. La compagnie publique est également **une banque** et **le plus important opérateur télécom du pays**. Elle est le premier opérateur à avoir lancé la **5G** au Luxembourg.

Wi-Fi gratuit

Le Wi-Fi est gratuit dans les grandes villes via l'application

<https://www.citywifi.lu>

Adresses utiles

- **POST Luxembourg (télécom, finance, courrier):**

<https://www.post.lu>

- **Les autres opérateurs télécom :**

<https://www.orange.lu>

<https://www.tango.lu>

<https://www.internet.lu>

<https://www.eltrona.lu>

**Les forfaits
mobiles
tout inclus,
y compris la 5G**

SCOUBIDO

Commandez en ligne

SCOUBIDO.lu





Personne ne sait
quels seront vos loisirs
dans le futur

**Mais nous serons là
pour vous protéger**

Foyer.lu



**Vous protéger
depuis 100 ans**



Culture, loisirs et traditions au Luxembourg



Quel est l'immanquable du patrimoine luxembourgeois ?

Vous trouverez plein de raisons de vous intéresser à l'**histoire**, à la **culture** et au **folklore luxembourgeois**, mais il y a mieux. Quelque chose qui ne doit être raté sous aucun prétexte : **sa nature**.

Que vous aimiez ou non la marche ou le vélo, vous ne pouvez pas manquer ses paysages. **5.000 km de sentiers balisés** vous font contourner des lacs, sillonner des forêts, longer des falaises et traverser des villages pittoresques et des châteaux.

Les priorités ? Il existe **3 parcs naturels classés** et **une quinzaine de réserves naturelles**. Visitez notamment le **Müllerthal** (surnommé La Petite Suisse), la vaste région d'**Esch-sur-Sûre** et le **lac de la Haute Sûre**, le pays des **Terres Rouges** ou la **promenade de l'Ourdal**.

Dans un autre style, partez en **croisière sur la Moselle**. Vous y observerez les vignes qui donnent au **Crémant luxembourgeois** son appellation d'origine contrôlée depuis 1991.



Le Müllerthal Trail

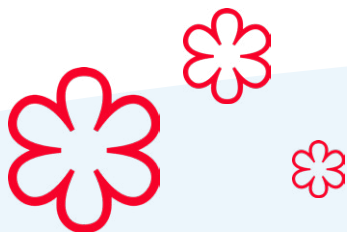
Le sentier de randonnée de la Petite Suisse luxembourgeoise s'étend sur **112 km, 3 routes et 4 extra-tours**. Ce magnifique parcours est labellisé «**Leading Quality Trails - Best of Europe**» depuis 2014.

À boire et à manger

Vous verrez ces noms sur de nombreuses cartes de restaurants.

- **L'Éisleker Ham, appelé aussi jambon d'Oesling** est un jambon mariné et fumé, souvent servi en fines tranches, avec des frites, de la salade et du pain frais.
- **Le Kuddelfleck** se trouve dans presque tous les menus. Il s'agit d'un plat national à base de tripes ou d'estomac de bœuf cuits, panés et frits dans de la graisse, parfois accompagné d'une sauce tomate relevée.
- **Le Fierkelsjelli** est un porcelet en gelée (à base de vin blanc), servi froid et généralement accompagné d'un œuf dur et de cornichons.
- **La Bouneschlupp** est une copieuse soupe aux haricots verts qui se mange avec du lard et des pommes de terre.

- **Le Bamkuch** est un gâteau à la broche, servi lors de grandes occasions comme les mariages ou les anniversaires.
 - **Les Gromperekichelcher** sont des galettes de pommes de terre qui rappellent les röstis. Elles sont majoritairement dégustées sur les marchés de Noël ou lors de la Schueberfouer, une fête foraine annuelle se déroulant à Luxembourg.
 - **La Mousel, la Bofferding, la Simon et la Diekirch** ne sont que quelques bières du panorama brassicole luxembourgeois.
 - Commencer le repas par un **Crémant luxembourgeois** est un passage obligé...
- ... le terminer par une eau-de-vie comme la **Mirabelle** ou la **Quetsch**, aussi !



Le pays de la table étoilée

Proportionnellement à son nombre d'habitants, le Grand-Duché est le pays qui propose le plus grand nombre de tables étoilées.

Musique

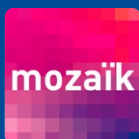
Les festivals

- **La Fête de la Musique** est l'un des plus grands rendez-vous du Grand-Duché du Luxembourg. Toujours **le 21 juin**, toujours **gratuit**, toujours **un peu partout à travers le pays**.
- **Le Festival de Wiltz** est un rassemblement en plein air de théâtre et de musique. Chaque année depuis 1953, il accueille **des troupes et des artistes de renommée internationale**.
- **Les Francolies d'Esch-sur-Alzette** est l'événement musical des artistes francophones au Luxembourg.

Les salles de spectacles

- **La Philharmonie** (appelée également Salle de concert Grande-Duchesse Joséphine-Charlotte) à Luxembourg-Ville fait partie des **principales salles de concert en Europe**.
- **Le Centre Culturel Kulturfabrik d'Esch-sur-Alzette** est un ancien abattoir réaménagé qui propose une programmation riche de plus de **200 événements par an**.
- **La Rockhal** est composée de 3 salles de concerts dont un Main Hall de 6500 personnes. Sting, Alicia Keys et I am en ont déjà foulé les planches.
- **Le Grand Théâtre de la Ville de Luxembourg** est une salle dédiée à l'opéra, à la danse et au théâtre.

Vol, casse et chute




Assurez vos biens de loisir contre tout ce qui peut leur arriver, partout dans le monde.



Fêtes et traditions populaires

- **La Schueberfouer à Luxembourg-ville** est la plus grande fête foraine du pays. Elle existe depuis 1340 et elle a lieu **du 15 août à la mi-septembre**.
- **La Butschebuenger Buergfest à Boudersberg**, près de Dudelange, est un grand **rassemblement médiéval** où des artisans locaux côtoient ménestrels, jongleurs et artistes-interprètes à la mi-septembre.
- **La Fête Médiévale à Vianden**

Comment se tisser un réseau de connaissances, puis d'amitiés, lorsque l'on vient d'arriver au Luxembourg ?

- **Facebook** : vous trouverez des groupes dédiés aux expatriés, qui fournissent de l'information et de l'entraide aux nouveaux arrivants.
 /groups/luxembourgexpats
- **meetup.com** : rencontrez des personnes et des groupes de personnes selon vos affinités.

Adresses utiles

- **Le portail des parcs naturels :**
<https://www.naturpark.lu>
- **L'office du tourisme :**
<https://www.visitluxembourg.com>
- **Fédérations sportives :**
<http://teamletzebuerg.lu/cosl/federations/annuaire>
- **Le site des bons plans pour les parents :**
<https://www.kideaz.com>
- **L'agenda des sorties :**
<https://www.supermiro.lu/fr/luxembourg/decouvre>



Lexique



Ech schwätze Lëtzebuergesch*

* *Je parle luxembourgeois*

Le luxembourgeois fait partie des langues germaniques, mais a subi l'influence du français dans son vocabulaire.



Einfach - Simplement

Fir - Pour

lech - Vous

Do - Là

Remis dans l'ordre, le slogan Foyer se traduit par «*Simplement là pour vous*»

Comprendre

Vous avez posé une question en luxembourgeois ? Félicitations !

Mais attendez-vous à une réponse... en luxembourgeois ! Encore faut-il la comprendre.

Et gëtt eng Bank 200 (zweehonnert) Meter ewech, lénks

Il y a une banque à 200 mètre sur votre gauche

Et ass déi drëtt Strooss riets

C'est la troisième rue à droite

Dat kascht méi wéi 500 (fënnefhonnert) Euro

Cela fait plus de 500 euros

Et ass schonn dräi Auer

Il est déjà trois heures

Et ass zou

C'est fermé

- ✓ Vous entendrez parfois les Luxembourgeois commenter votre travail par un « TippTopp » ou un « schéin »... et c'est plutôt bon signe !

Dans un magasin, au restaurant ou à la banque, il se peut qu'un employé vous pose spontanément l'une des questions suivantes :

Wat kann ech fir lech maachen ?

Que puis-je faire pour vous ?

Wat kritt Dir ?

Que désirez-vous ?

Wéi sinn Ären Numm an Är Adress ?

Quels sont vos noms et votre adresse ?

Drénkt Dir eng Taass Kaffi ?

Prendrez-vous un café ?

Parler

Les premiers mots

Déi éischt Wierder

Bonjour - **Moien / Gudde Moien**

Bonjour (l'après-midi) - **Mëtteg / Gudde Mëtteg**

Bonsoir - **N'Owen / Gudden Owend**

Oui / Non - **Jo / Neen**

Grand / Petit - **Grouss / Kleng**

Merci beaucoup! - **Villmools Merci / Merci villmools!**

À tout à l'heure - **Bis herno!**

Le début d'une conversation

Den Ufank vun engem Gespréich

Je m'appelle... - **Ech heeschen...**

Je suis Français - **Ech si Fransous**

Je suis Belge - **Ech sinn Belsch**

Je parle français - **Ech schwätze Franséisch**

J'apprends le luxembourgeois - **Ech léiere Lëtzebuergesch**

Je m'améliore - **Ech ginn besser**

Pourriez-vous parler un peu plus lentement svp ? - **Kéint Dir e bässe méi lues schwätzen, wann ech glift ?**

Comment vous appelez-vous ? - **Wéi heescht Dir ?**

Que puis-je faire pour vous ? - **Wat kann ech fi r lech maachen ?**

Combien ça coûte ? - **Wéi vill kascht et ?**

À bientôt - **Bis geschwënn!**

Autre phrase sympa

Aner flott Sätz

J'adore la Moselle - **Ech hunn d'Musel gär**

Compter

Zielen

1 - **Eent**

2 - **Zwee**

3 - **Dräi**

4 - **Véier**

5 - **Fënnef**

6 - **Sechs**

7 - **Siwen**

8 - **Aacht**

9 - **Néng**

10 - **Zéng**

Les couleurs

Faarwen



Wäiss



Schwarz



Blo



Rout



Giel



Gréng

Le temps

D'Zait

Maintenant - **Elo**

Tout de suite - **Gläich/Direkt**

Plus tard - **Herno/Méi spéit**

Hier - **Gëschter**

Aujourd'hui - **Haut**

Demain - **Muer/Mar**

Personne ne sait
comment vous voyagerez
dans le futur



**Mais nous serons là
pour vous protéger**

Foyer.lu



**Vous protéger
depuis 100 ans**